

LA TRIBUNA DE CIUDAD REAL  
DOMINGO 3 DE NOVIEMBRE DE 2013

# CASTILLA 28

# LA MANCHA

FOMENTO | MAPA DE SUELO INDUSTRIAL

## CONTRATO

**La Junta adjudica por 30.000 euros el acto de entrega de los Premios Gran Selección**

■ La adjudicación se la hallerado Beta Co- Selección reconocen a los mejores productores agroalimentarios de la región. muncicación y Diseño. Los Premios Gran

# Toledo concentra casi la mitad del suelo industrial disponible en la región

**Distribución por provincias.** Le sigue Guadalajara con el 22,19% del suelo disponible; Albacete con el 15,30%; Ciudad Real con el 14,65%; y Cuenca con el 4,31% del total disponible hasta la fecha.

**Ventajas.** Con este mapa, los empresarios tienen a un solo 'click' ver qué suelo está vacante, de qué infraestructuras está rodeado el solar, además de las comunicaciones de las que dispone.

• Aunque el proyecto aún no está terminado, ya se pueden consultar en su web 138 ámbitos urbanos, situados en 55 municipios de Castilla-La Mancha.

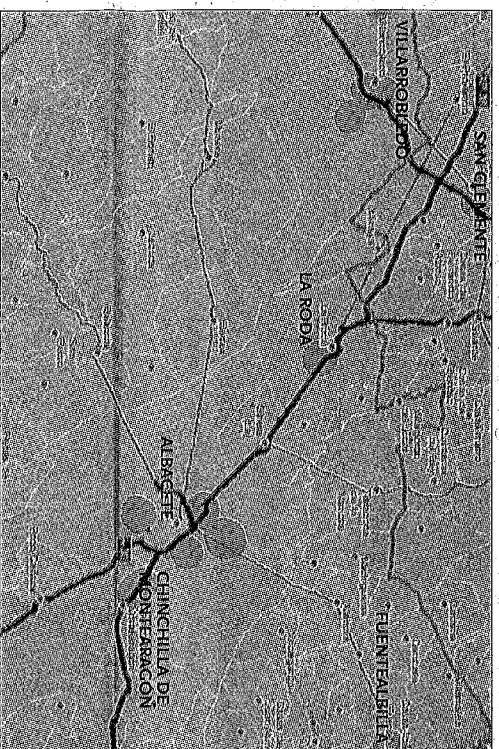
S.L.H. | TOLEDO  
silcas@diariolatribuna.com

Castilla-La Mancha dispondrá de más de 23 millones de metros cuadrados para atraer inversión. La presidenta regional, María Dolores Cospedal, presentó el pasado 23 de octubre el Mapa de Suelo Industrial de la región. Con este mapa, los empresarios tienen a un solo 'click' ver qué suelo está vacante, de qué infraestructuras está rodeado ese suelo, además de las comunicaciones.

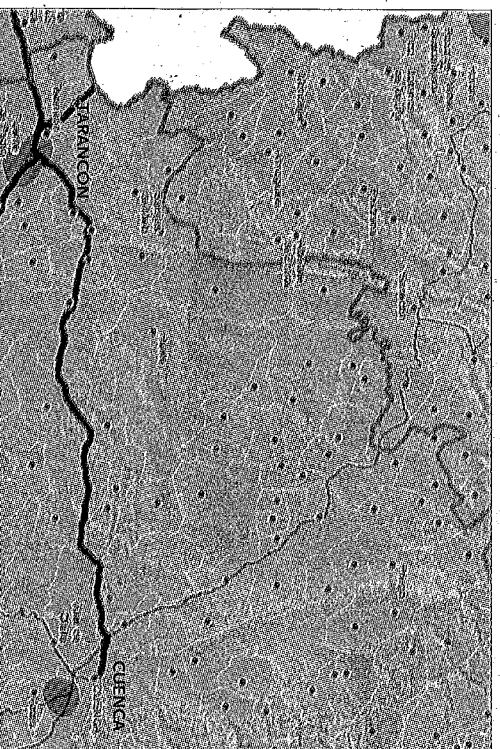
Castilla-La Mancha es limítrofe con el 50% de las comunidades autónomas peninsulares (más del 56% del PIB nacional), esta atravesada por cuatro de las seis rutas principales del Estado, y por las líneas de ferrocarril que comunican 14 de los 24 puertos peninsulares con la zona central del país.

Hechos que permiten a la comunidad autónoma ser un referente para todas las actividades con influencia en la zona central peninsular, y que pretenden estar orientadas hacia Portugal, el sur de España o el área mediterránea. Aunque el proyecto aún no está terminado, ya se pueden consultar en su web 138 ámbitos urbanos, situados en 55 municipios de la región. Desglosado por provincias, Toledo es la que más metros cuadrados tiene disponible -10,1 millones, el 43,53% del total disponible-, seguida de Guadalajara -5,15 millones, el 22,19%-; Albacete -3,55 millones, 15,30%-; Ciudad Real -3,4 millones, el 14,65%-; y Cuenca -un millón, el 4,31% del total disponible hasta la fecha.

**PRECIOS BIEN DISTINTOS.** El precio del suelo será distinto según la zona. Habrá tres: las más caras serán el norte de Toledo, el corredor del Henares y Albacete capital, donde el metro cuadrado



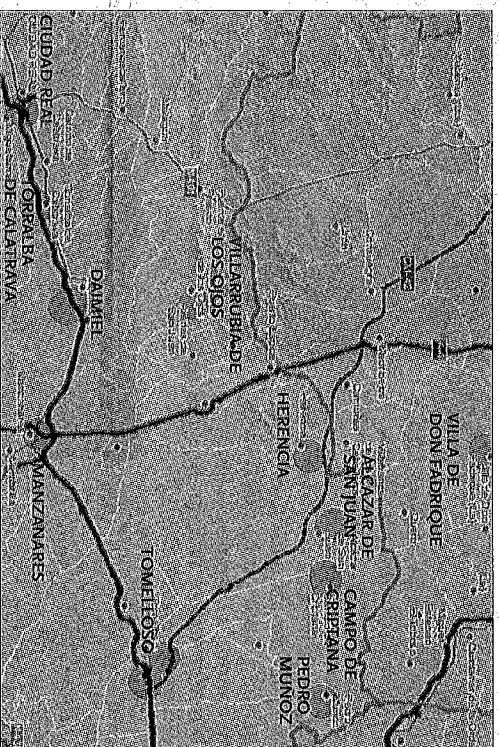
**Albacete.** La provincia cuenta con 3.550.000 metros cuadrados disponibles a la venta, en su mayoría, en el noroeste de la provincia, en los municipios de Albacete capital, Almansa, Casas Ibáñez, Caudete, Chinchilla, Hellín, La Roda y Villarrobledo.



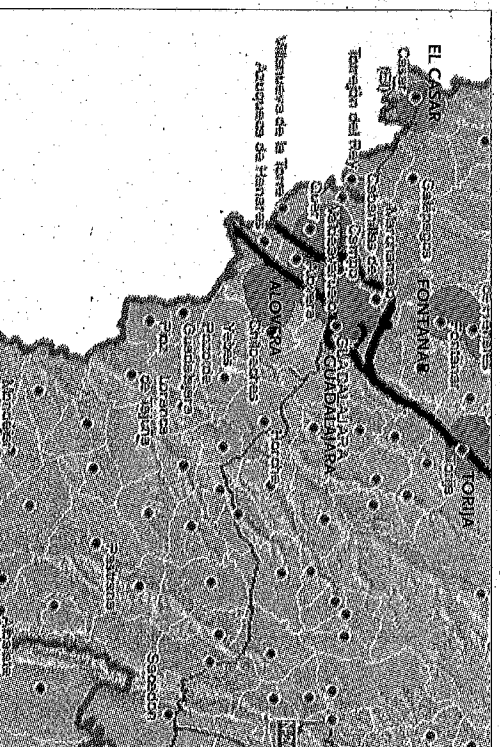
**Cuenca.** La mitad sur de la provincia concentra la totalidad de superficie en venta. En la provincia están a la venta un millón de metros cuadrados en los municipios de Cuenca capital, Horcajo de Santiago, las Pedroñeras, San Clemente, Tarancon y Villaescusa de Haro.

costará más de 90 euros. En las otras dos variarán entre 60 y 90 euros -la segunda más cara-, y los 30 y 60 euros -la más barata-.

**100.000 M<sup>2</sup> A COSTE CASI CERRO.** Además, Fomento cederá al tejido empresarial 100.000 metros cuadrados de su propiedad prácticamente a coste cero. Aquellos empresarios que los adquieran, a través de un concurso público, pagarán un canon simbólico y dispondrán de él durante 50 años.



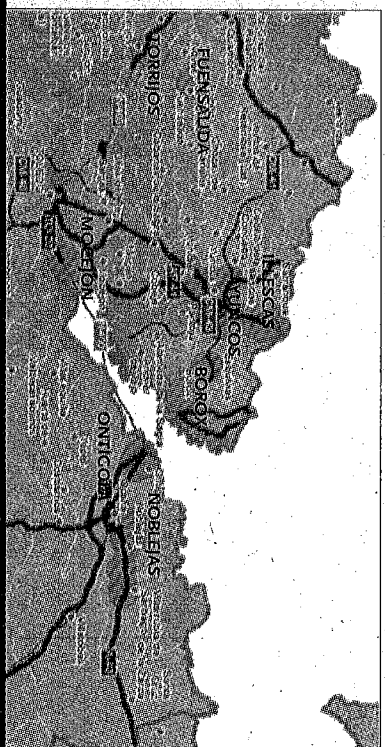
**Ciudad Real.** Los 3.400.000 m<sup>2</sup> de suelo industrial disponible están repartidos. Se pueden adquirir parcelas en Alcazar, Almagro, Campo de Criptana, Ciudad Real, Daimiel, Herencia, La Solana, Manzanares, Pedro Muñoz, Puertollano, Sociallarnos, Tomelloso, Torralba, Valdepeñas y Villanueva.



**Guadalajara.** El Corredor del Henares concentra a mayor parte de la superficie en venta en la provincia. Los municipios de Cabanillas, El Casar, Chiloeches, Fontanar, Guadalajara, Quer, Torija y Yuncquera se alzan con los más de 5 millones de m<sup>2</sup>. El resto, en Molina de Aragón.

## Toledo.

El centro y este de la provincia son el foco de atención para los empresarios que deseen invertir. La Consejería ha sacado a la venta más de 10 millones de m<sup>2</sup> en Borox, Cazalegas, Corral de Almaguer, Fuensalida, Illescas, Mora, Noblejas, Numancia, Ontígola, Talavera, Toledo, Torijos, Villacañas, Villalengua, Villarrubia, Yuncuer y Yuncos.



2013 puede ser el primer año de la crisis que acabe con menos paro. PÁGINA 12

ENTREVISTA A José Alcolea destaca su papel social que cumplen los pensionistas. PÁGINA 10 Y 11  
CONCURSO Festejos extenderá la iluminación navideña a las entradas a la ciudad. PÁGINA 8



Unas personas, a las puertas del Servicio de Empleo de Ciudad Real.

INDUSTRIA

## Ciudad Real acumula sólo el 3,6% del suelo industrial disponible en toda la provincia

Según el mapa de Fomento, la capital tiene 112 parcelas sin ocupar en sus polígonos y ofrece 129.863 metros cuadrados, siendo la décima localidad provincial en cuanto a superficie libre

- La Solana, Puertollano y Daimiel acumulan el 40 por ciento de la superficie industrial libre en la provincia, sumando entre las tres 1,4 millones de metros cuadrados.

I. BALLESTERO / CIUDAD REAL

La Consejería de Fomento de la Junta de Comunidades de Castilla-La Mancha presentó hace unas semanas el mapa del suelo industrial de la región, un proyecto que, como apuntan fuentes del Gobierno regional, «ofrece de forma rápida y sencilla la información del suelo industrial disponible en el extenso territorio de la región». En ese mapa de suelo industrial, que se puede consultar por provincias, aparecen detalladas las parcelas en los diferentes polígonos industriales que ya se encuentran ocupadas; y se señala de manera especialmente visible aquellas que se encuentran libres. En la provincia aparecen detallados hasta quince municipios distintos para un total de 3,6 millones de metros cuadrados (el inventario del mapa del suelo otorga 3,4 millones), y destacan por encima del resto tres: La Solana, Puertollano y Daimiel. Entre esos tres municipios acumulan el 40 por ciento del suelo industrial disponible en la provincia de Ciudad Real.

Según lo reflejado en el mapa de suelo industrial elaborado por la Junta de Comunidades de Castilla-La Mancha, la provincia de Ciudad Real tiene en estos momentos 3.609.535 metros cuadrados de suelo industrial disponible, repartidos en los polígonos de quince localidades distintas: Alcazar de San Juan, Almagro, Campo de Criptana, Ciudad Real, Daimiel, Herencia, La Solana, Manzanares, Pedro Muñoz, Puertollano, Socuéllamos, Tomelloso, Torralba de Calatrava, Valdepeñas y Villarrubia de los Ojos. Entre esos quince municipios acumulan 1.433 parcelas industriales que se encuentran sin ocupación, parcelas que varían en superficie en función del ordena-

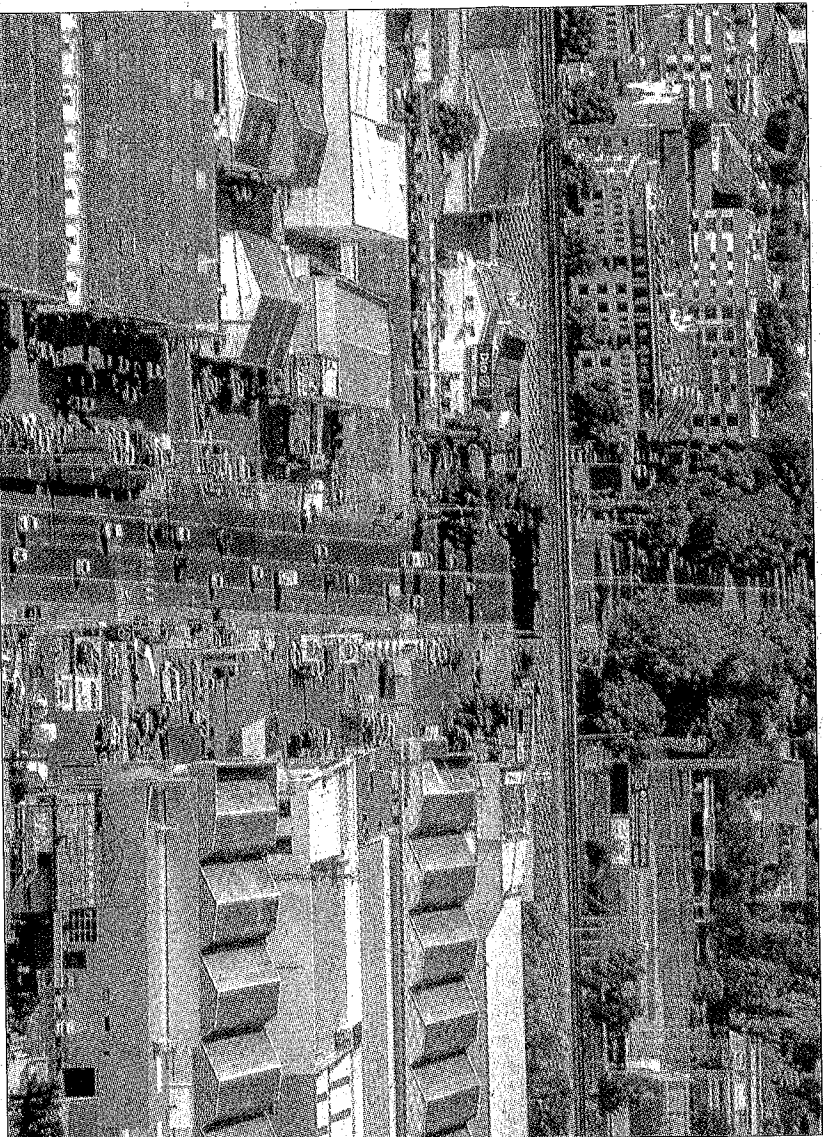


Imagen aérea de uno de los polígonos industriales de la capital de la provincia. /PABLO LORENTE

miento de los distintos municipios.

A la cabeza de esos municipios en lo que a superficie industrial libre se refiere se encuentra La Solana, que dispone en su parque empresarial de 534.085 metros cuadrados repartidos en más de un centenar de parcelas. Por detrás de la localidad solanera aparece Puertollano, que acumula suelo industrial libre fundamentalmente en dos de sus polígonos: el polígono Sepes y los diferentes desarrollos del polígono La Nava. La ciudad minera tiene disponibles 465.319 metros cuadrados repartidos en medio centenar de parcelas. El tercer municipio en el inventario es Daimiel, que tiene 460.266 metros cuadrados de suelo industrial disponible en 113 parcelas, en el Sector Industrial Daimiel Sur y en el Complejo Industrial Daimiel Alto Guadiana. Entre esos tres municipios suman 1.459.670 metros cuadrados, lo

### La provincia dispone de más de 3,6 millones de metros cuadrados de suelo industrial sin utilizar

que supone casi la mitad del suelo que dispone la provincia para uso industrial (40,4 por ciento).

**RESTO DE MUNICIPIOS.** El siguiente municipio si se tienen en cuenta los metros disponibles es Valdepeñas, que tiene 377.677 metros cuadrados disponibles repartidos en más de un centenar de parcelas. Después aparece Tomelloso. La ciudad tomellosera tiene hasta 145 parcelas disponibles en dos polígonos industriales. El

### Toledo reúne casi la mitad del suelo industrial

Por provincias, Toledo es la que más metros cuadrados aglutina dentro del total disponible en toda la región. La provincia de la capital regional acumula más del 43 por ciento del suelo industrial disponible, mientras que la siguiente en concentración es Guadalajara, que reúne algo más del 22 por ciento del suelo industrial disponible. Por detrás vienen Ciudad Real y Albacete, rondando ambas el 15 por ciento de la superficie disponible para este uso. Cuenca es la que menos suelo acumula, con algo más del 4 por ciento del total.

nen un mayor peso demográfico. De hecho, la capital de la provincia aparece en el puesto décimo de esta supuesta clasificación, por detrás de Alcazar de San Juan. La localidad alcazareña tiene 177.513 metros cuadrados, una cantidad considerable teniendo en cuenta que tan sólo tiene 39 parcelas, situándose como el municipio que menos solares tiene de los quince inventariados por fomento, todos en la tercera fase del Polígono Alces: Ciudad Real tiene 112 parcelas para una superficie disponible total de 129.863 metros cuadrados preparados para uso industrial.

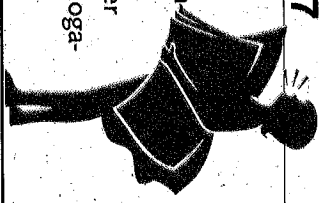
En los últimos lugares de esta 'clasificación' de municipios en función de la superficie de suelo industrial disponible están Socuéllamos, Manzanares, Villarrubia de los Ojos, Almagro y Herencia. Socuéllamos es uno de los casos más singulares en este reparto del suelo industrial, ya que la par-

## AL DÍA | UNA AYUDA FUNDAMENTAL

José Alcolea es el vicepresidente regional de la Unión Democrática de Pensionistas. Reconoce que hoy por hoy hay un porcentaje elevado de jubilados que mantienen económicamente a sus familias. Buena prueba de que en los tiempos que

corren cualquier sustento económico es bienvenido en todas las casas. Eso sí, asegura que a la posibilidad de contribuir con las familias en estos tiempos difíciles ayuda que muchos de los jubilados han ido acaparando en un pequeño rincón

cantidades de dinero que ahora se vuelve fundamental para seguir adelante con el día a día. La duda es cuánto tiempo van a poder aguantar así, sujetando la economía de los hogares en tiempo de escasez. / R. CH.



ticular ordenación de sus polígonos (El Llano y el desarrollo industrial del entorno de la ermita de San Cristóbal) hace que acumule una gran cantidad de parcelas y solares (151) que no le hacen situarse entre las que más suelo disponible tienen, ya que cuenta con 116.212 metros cuadrados.

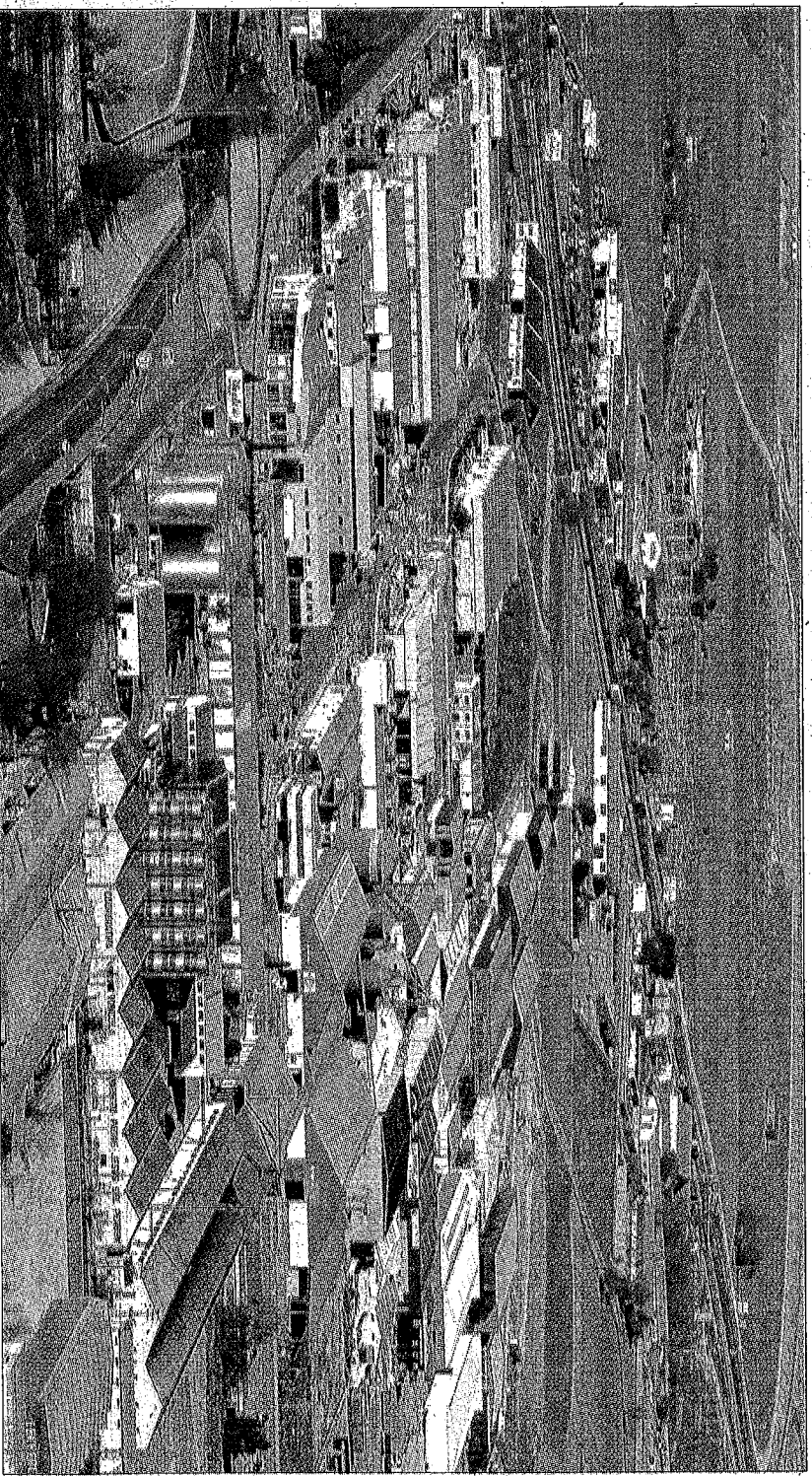
Por detrás de Socuéllamos, Manzanares tiene 36 parcelas disponibles en sus polígonos en espera de poder desarrollar nueva superficie para uso industrial, y acumula 89.420 metros cuadrados. Villarrubia de los Ojos tiene 115 parcelas para un total de 67.351 metros cuadrados, aceptándose mucho al caso socuellanino de ofrecer a las empresas parcelas con poca superficie, para dar cabida no sólo a proyectos de largo calado.

**La Solana es el municipio con más superficie libre, con más de 534.000 metros cuadrados**

La disponibilidad de suelo industrial en la provincia de Ciudad Real cierran Almagro, que tiene 57 parcelas y 59.482 metros cuadrados de superficie libre de uso; y Herencia, que dispone de 55.642 metros cuadrados en un total de 33 parcelas a disposición de las empresas que quieran instalarse en su suelo industrial.

**VENTAJAS DE LA REGIÓN.** Con la publicación del mapa de suelo industrial, la Junta de Comunidades aprovechó para hacer un llamamiento a las empresas para que aprovecharan la amplia oferta de la que disponía Castilla-La Mancha, subrayando además las ventajas estratégicas que supone radicarse en esta región: los proyectos empresariales en desarrollo. Así, la Consejería de Fomento del Gobierno regional destacaba que el suelo industrial castellano-manchego «es una ventaja competitiva por su cantidad, su estratégica situación y su precio, que lo hace muy atractivo para todo tipo de actividades industriales y logísticas».

La Junta subraya, además, que la región «es limitrofe con el 50 por ciento de las Comunidades Autónomas peninsulares (más del 56 por ciento del PIB nacional), está atravesada por 4 de las 6 autovías principales del Estado, y por las líneas de ferrocarril que comunican 14 de los 24 puertos peninsulares con la zona central de nuestro país, lo que nos permite ser un referente para todas las actividades con influencia».



Polígono industrial de Manzanares, una de las localidades en las que la Junta tiene parcelas disponibles. / RUEDA VILLAVERDE

# Fomento ofrece 11 parcelas con condiciones ventajosas

La Dirección General posee 38.300 metros cuadrados de suelo industrial en Tomelloso, Socuéllamos y Manzanares a bajo coste para proyectos empresariales

• En toda la región, la Junta oferta 100.000 metros cuadrados que se adjudicarán prácticamente a coste cero a los empresarios mediante un concurso para cincuenta años.

**I. B. / CIUDAD REAL**

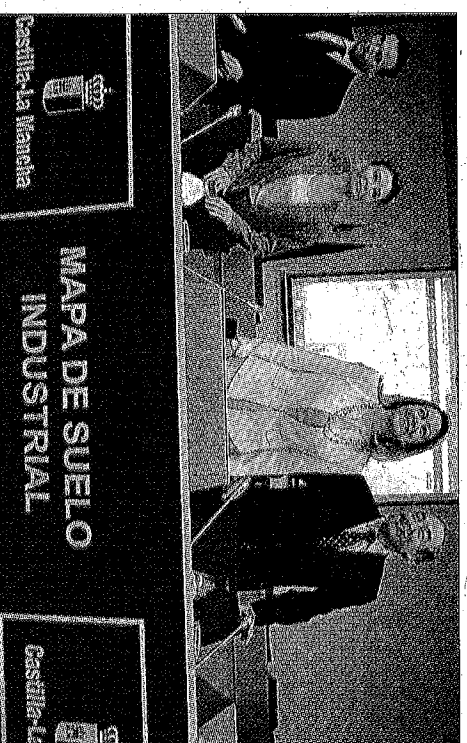
El mapa de suelo industrial que ha hecho público la Consejería de Fomento de la Junta de Comunidades de Castilla-La Mancha recoge las características de las parcelas de suelo para este uso que se encuentran en cada uno de los quince municipios que disponen de estas superficies. La realidad es que este suelo está sujeto, casi en su totalidad, a la ordenación específica de los distintos municipios, que son los que deciden aspectos como la edificabilidad de las mismas para la construcción de navas o el precio del suelo por metro cuadrado.

Sin embargo, dentro de esos 3,6 millones de metros cuadrados de los que dispone la provincia para acoger proyectos empresariales en suelo industrial, hay once parcelas

que son propiedad del Patrimonio de al Dirección General en la provincia, es decir, de la Junta de Comunidades. Estas once parcelas, ubicadas en tres municipios, se ofrecen a los empresarios «prácticamente a coste cero», y los que las adquirieran a través de un concurso público podrán disponer de ellos durante cincuenta años, pagando simplemente un canon simbólico.

Las parcelas se encuentran en

Tomelloso, Socuéllamos y Manzanares. En la primera localidad, la Junta oferta 5 parcelas, para un total de 6.700 metros cuadrados de superficie. En Socuéllamos hay ubicada otra parcela de 600 metros cuadrados, y en Manzanares se encuentran las cinco parcelas restantes, de una gran superficie, para acumular 31.000 metros cuadrados. Este suelo está gestionado por la Junta de Comunidades de Castilla-La Mancha.



MAPA DE SUELO INDUSTRIAL

Cospedal presentó el mapa hace unas semanas en la CEOE. / LT

**Manzanares aguarda otros 500.000 metros**

A pesar de que el mapa del suelo industrial que ha elaborado la Junta de Comunidades de Castilla-La Mancha, a través de la Consejería de Fomento, comprende los datos recientes de la disponibilidad en la provincia, el suelo disponible para la radicación de empresas continúa en constante evolución. De hecho, Manzanares podría estar antes de final de año a la cabeza de ese 'ranking', ya que está pendiente de firmar un convenio con la Junta para la cesión de parcelas que, declaradas de uso industrial, servirían para construir un nuevo polígono de 500.000 metros cuadrados. El alcalde de Manzanares, Antonio López de la Manzanara, confía en que ese convenio con el Gobierno regional sea una realidad antes de que acabe el año 2013.